

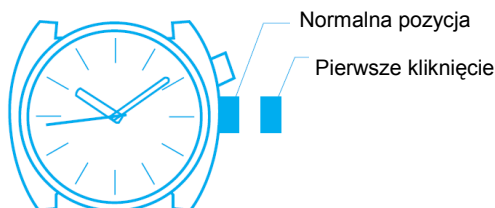


## Zegarek Lorus analogowo-kwarcowy (Z-020)

### Charakterystyka zegarka

1. Analogowe wskazanie czasu.
2. Podświetlanie  
Niniejszy zegarek wyposażony jest w moduł elektroluminescencyjnego podświetlania.

### Jak korzystać z modelu bez kalendarza



Wyciągnij koronkę do pozycji pierwszego kliknięcia i ustaw czas. Następnie pchnij koronkę do pozycji normalnej.

UWAGA: Ustawiając czas, najpierw ustaw wskazówkę minutową nieco dalej niż aktualne wskazanie czasu, a następnie cofnij ją do właściwego czasu obracając w stronę przeciwną do ruchu wskazówek zegara.

### Jak korzystać z modelu ze wskazaniem dnia / daty

Dzień tygodnia może być wskazywany w dwóch wersjach językowych (angielski / inny język) i możesz wybrać jedna z nich.

### Wymiana baterii

Niniejszy zegarek jest zasilany przez dwie baterie; jedna zasila mechanizm kwarcowo analogowy a druga elektroluminescencyjne podświetlanie. Z tego względu, że bateria montowana jest w fabryce, faktyczny czas użytkowania zegarka z pierwszą baterią może być krótszy niż wynikająca ze specyfikacji żywotność baterii. Informujemy, że częste korzystanie z elektroluminescencyjnego podświetlania prowadzi do skrócenia żywotności baterii.

Gdy tylko bateria wyczerpie się, należy ją wymienić, aby zapobiec ewentualnym nieprawidłowościom w działaniu zegarka. Polecamy, aby wymiany baterii dokonać w punkcie zegarmistrzowskim. Zlecając wymianę baterii w zegarku należy poinformować zegarmistrza, że w zegarku stosowane są dwie baterie o podanej poniżej specyfikacji.

### Lokalizacja baterii

Po otwarciu pokrywy baterii najpierw bezpośrednio pod pokrywą widoczna jest bateria zasilająca elektro luminescencyjne podświetlanie. Po wyjęciu izolacji, pod pierwszą baterią znajduje się druga bateria do zasilania właściwego mechanizmu zegarka.

### Cal. 2020

Zegarek zasilany jest przez jedną baterię litową CR2032, która zapewni zasilanie zarówno mechanizmu kwarcowo analogowo jak i zasilanie podświetlania – bateria oferuje 5-letnią żywotność. Bateria jest widoczna po otwarciu pokrywy baterii.

### Właściwe dbanie o zegarek

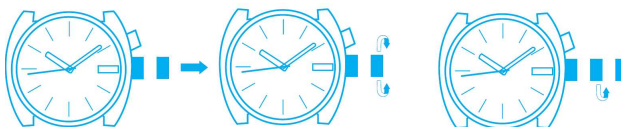
#### Bateria



#### UWAGA

Nie należy wrzucać starych baterii do ognia ani ponownie ich ładować. Baterie należy trzymać w miejscach niedostępnych dla dzieci. W przypadku połamania należy niezwłocznie skonsultować się z lekarzem.

### 1. Jak ustawić dzień oraz datę



Wyciągnij koronkę do pozycji pierwszego kliknięcia (Koronka tego zegarka może być wyciągnięta do pozycji drugiego kliknięcia)

Obróć koronkę i ustaw poprzedni dzień i datę. (Dzień i data mogą być wybrane alternatywnie i wyświetlane w języku angielskim lub innym)

Wyciągnij koronkę do pozycji drugiego kliknięcia i ustaw dzień i datę obracając wskazówkę minutową.

### 2. Jak ustawić godzinę



Wyciągnij koronkę do pozycji drugiego kliknięcia. Wskazówka sekundowa zatrzyma się. Wskazówkę sekundową należy zatrzymać w pozycji godziny 12.

Obróć koronkę i ustaw żądany czas.

Gdy rozlegnie się sygnał czasu pchnij koronkę do pozycji normalnej.

Upewnij się czy prawidłowo zostały ustawione godziny przedpołudniowe/popołudniowe (AM/PM) ( Jest to istotne, gdyż wskazanie dnia i daty zmienia się co 24 godziny).

Aby w zegarku kwarcowym ustawić właściwy czas należy najpierw przesunąć wskazówki 4 do 5 minut przed żądanym wskazaniem czasu. Następnie obróć je przeciwnie do ruchu wskazówek zegara, by ustawić dokładny czas.

### Wodoszczelność

Warunki użytkowania	Przypadkowy kontakt z wodą, zachłapanie czy deszcz	Pływanie i branie prysznica	Swobodne nurkowanie z rurką	Nurkowanie w skafandrze
Wskazanie na tarczy/deklu zegarka				
Brak wskazań	NIE	NIE	NIE	NIE
WATER RESISTENT	TAK	NIE	NIE	NIE
WATER RESISTENT (50M/5 BAR)	TAK	TAK	NIE	NIE
WATER RESISTENT (100M/10BAR lub więcej)	TAK	TAK	TAK	NIE

\* Jeśli zegarek ma klasę wodoszczelności 200 M/20 BAR, 100 M/10 BAR lub 50 M/5 BAR, to stosowne oznaczenie jest umieszczane na tarczy/deklu zegarka.

- Gdy zegarek jest mokry nie należy obsługiwać przycisków zegarka.
- Jeśli zegarek był narażony na działanie słonej wody, to po pływaniu należy przemyć go bieżącą wodą i wytrzeć do sucha.

### Uwaga

Skórzane paski nie są wodoodporne, za wyjątkiem sytuacji, gdy na samym pasku widnieje stosowne oznaczenie. Wodoszczelność zegarka nie oznacza, że jego skórzany pasek jest wodoodporny.

### • REAKCJE ALERGICZNE

Z tego względu, że koperta zegarka oraz jego pasek dotykają bezpośrednio skóry, ważne jest, aby regularnie czyścić te elementy. W przeciwnym wypadku, można zabrudzić mankiety koszuli, a osoby o delikatnej skórze mogą dostać wysypki. Należy o tym pamiętać, aby uniknąć możliwych reakcji alergicznych. Jeśli na nadgarstku wystąpi wysypka, należy zaprzestać noszenia zegarka i skonsultować się z lekarzem.

• **MAGNETYZM**

Niekorzystny wpływ na działanie zegarka ma silne pole magnetyczne. Zegarek należy trzymać z dala od przedmiotów będących źródłem silnego pola magnetycznego.

• **DRGANIA I WIBRACJE**

Zegarek może zużywać się podczas uprawiania sportu (powierzchnia zegarka może się ocierać), należy jednak uważać, aby nie upuścić zegarka, ani nie uderzać nim o twarde powierzchnie.

• **TEMPERATURA**

Zegarek został tak wyregulowany, aby zapewnić prawidłowość wskazań przy użytkowaniu w normalnej temperaturze.

■ **SERWIS**

W przypadku gdyby twój zegarek LORUS wymagał naprawy lub serwisowania, skorzystaj z punktów podanych na dołączonej karcie gwarancyjnej.



Wszelkie prawa zastrzeżone