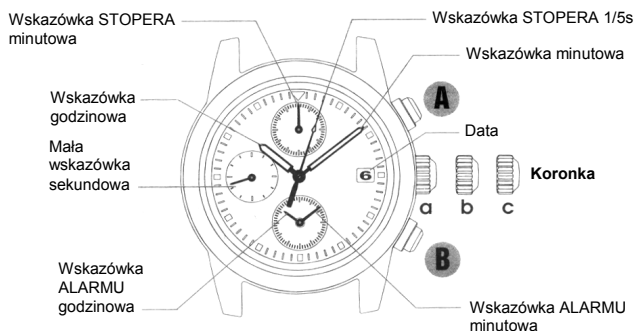




**Zegarek LORUS
(moduł Cal. 7T62)**

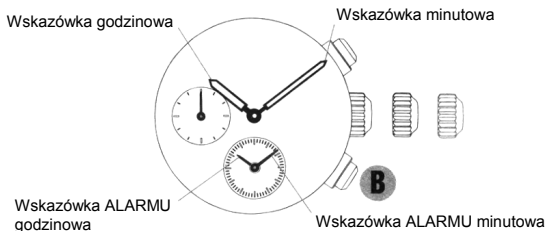
Cechy zegarka 1
Ustawianie godziny i regulowanie wskazówek stopera 2
Ustawianie daty 4
Stoper 5
Jednorazowy alarm 6
Tachometr 7
Wymiana baterii 8
Dane techniczne 9

Cechy zegarka



- a: położenie normalne
- b: pierwsza zapadka
- c: druga zapadka

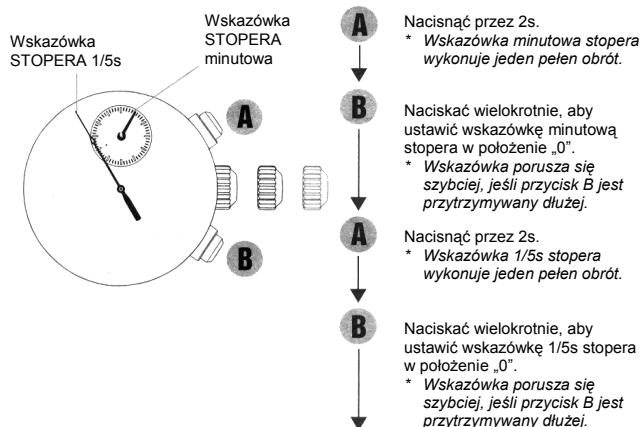
2. Ustawianie wskazówek alarmu



- Ustawić wskazówki alarmu na godzinę wskazywaną przez główne wskazówki zegarka.
- Przesłanie wskazówek alarmu na godzinę wskazywaną przez główne wskazówki jest możliwe poprzez naciśnięcie przycisku B.
- * Wskazówki alarmu przesuwają się szybciej, jeśli przycisk B jest przytrzymywany dłużej.

3. Regulowanie położenia wskazówek stopera

- Jeśli wskazówki stopera nie są w położeniu „0”, w celu ich przesłania w położenie „0” należy wykonać poniższą procedurę.

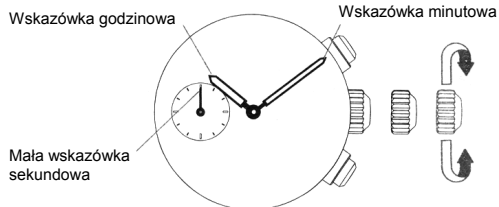


- Godzina / kalendarz
- Jednorazowy alarm
 - Alarm można ustawić na jednorazowe uruchomienie w obrębie najbliższych 12 godzin
- Stoper
 - Mierzy do 60 minut z podziałką czasu 1/5 sekundy
 - Możliwość pomiaru międzyczasów

Ustawianie godziny i regulowanie wskazówek stopera

- Wyciągnięcie koronki do drugiej zapadki umożliwia:
 - 1) Ustawianie godziny
 - 2) Ustawianie wskazówek alarmu
 - 3) Regulowanie położenia wskazówek stopera
 Po wyciągnięciu koronki do drugiej zapadki, sprawdź punkty (1) oraz (2) (i ewentualnie dokonaj odpowiednich ustawień). Jeśli istnieje taka potrzeba, proszę sprawdzić również punkt (3).

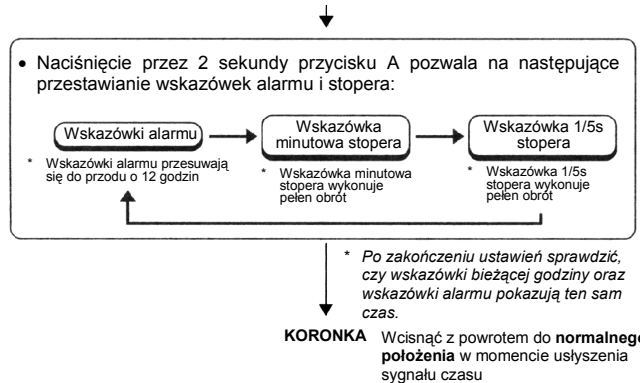
1. Ustawianie godziny



Pokręcanie koronką powoduje ustawianie wskazówek: godzinowej i minutowej.

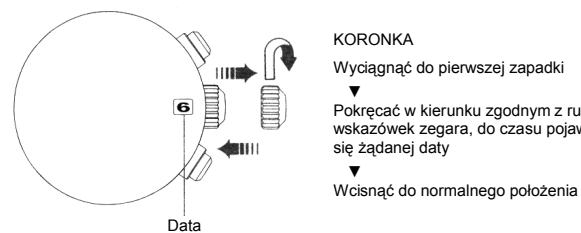
Uwagi:

- Jeśli stoper mierzy lub mierzył czas, wyciągnięcie koronki do drugiej zapadki powoduje automatyczne wyzerowanie jego wskazówek.
- Jeśli ustawiono alarm, wyciągnięcie koronki do drugiej zapadki powoduje przesłanie wskazówek alarmu na bieżącą godzinę.
- Podczas ustawiania godziny, ustawić ją o kilka minut wprzód w stosunku do żądanego czasu, biorąc pod uwagę czas potrzebny na ustawienie wskazówek alarmu i stopera (jeśli istnieje taka konieczność).
- Podczas ustawiania godziny proszę zwrócić uwagę na prawidłowość ustawienia pory dnia. Data zmienia się co 24 godziny.
- Podczas ustawiania wskazówki minutowej, przesunąć ją o 4 do 5 minut wprzód w stosunku do żądanego czasu i dopiero potem cofnąć do właściwej minuty.



Ustawianie daty

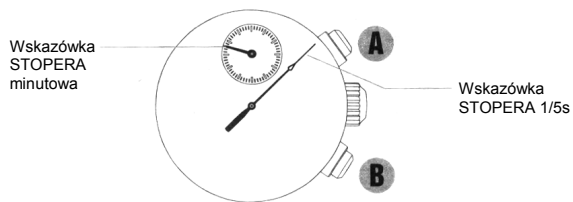
- Proszę się upewnić, że przed ustawianiem daty ustawiono bieżącą godzinę.



- Dzień miesiąca w przypadku miesięcy 30-dniowych oraz lutego należy korygować ręcznie.
- Nie ustawiać daty w godzinach między 9:00 po południu a 1:00 nad ranem. W przeciwnym wypadku zmiana dnia na następny może nie nastąpić prawidłowo.
- Nie naciskać przycisku B gdy koronka jest wyciągnięta do pierwszej zapadki, ponieważ spowoduje to przemieszczenie się wskazówek alarmu.

Stoper

- Stoper mierzy czas do 60 minut z podziałką czasu 1/5 sekundy
- Po 60 minutach, stoper wznowia odliczanie z powrotem począwszy od "0", z powtórzeniami aż do 12 godzin.



- Przed rozpoczęciem korzystania ze stopera sprawdzić, czy koronka znajduje się w swoim normalnym położeniu, oraz wskazówki stopera są w położeniu „0”.
- Jeśli wskazówki stopera nie powracają po wyzerowaniu stopera do położenia „0”, skorzystać z procedury w rozdziale „Ustawianie godziny i regulowanie wskazówek stopera”.

1. Pomiar standardowy



2. Pomiar łącznego upływu czasu



3. Międzyczas



4. Pomiar czasów dwóch zawodników

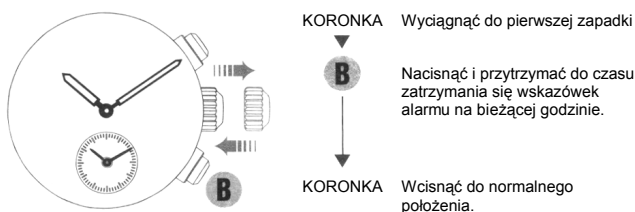


W jaki sposób zatrzymać alarm

O wyznaczonej godzinie alarm jest generowany przez okres 20 sekund, po czym – po uciśnięciu dźwięku alarmu - następuje jego automatyczne wyłączenie. Aby wyłączyć dźwięk alarmu przed upływem 20 sekund, nacisnąć przycisk A lub B.

- W czasie pomiaru czasu przez stoper, dźwięk alarmu jest inny niż zazwyczaj. Nie jest to jednakże objawem błędnego działania zegarka.
- W czasie generowania dźwięku alarmu, naciśnięcie przycisków A lub B powoduje tylko wyłączenie alarmu (przyciski te nie obsługują wtedy stopera).

W jaki sposób anulować ustawioną godzinę alarmu



- Aby zmienić ustawiony czas uruchomienia alarmu, skorzystać z procedury opisanej w punkcie „Ustawianie alarmu”.

Tachometr (dla modeli ze skalą tachometru)

Aby zmierzyć średnią prędkość na godzinę pojazdu

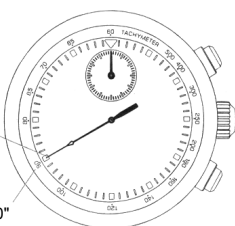
1. Korzystając ze stopera zmierzyć ile sekund potrzebuje pojazd na przebycie jednego kilometra.
2. Skala tachometru wskazywana przez wskazówkę sekundową stopera daje średnią prędkość na godzinę.

Przykład 1:

Wskazówka sekundowa stopera: 40 sekund

Skala tachometru: "90"

"90" (liczba na skali tachometru) x 1 km = 90 km/h



Uwaga dotycząca pomiaru łącznego upływu czasu:

- Naciskanie przycisku A umożliwi wielokrotne wznowianie oraz zatrzymywanie pomiaru czasu.

Uwaga dotycząca pomiaru międzyczasów:

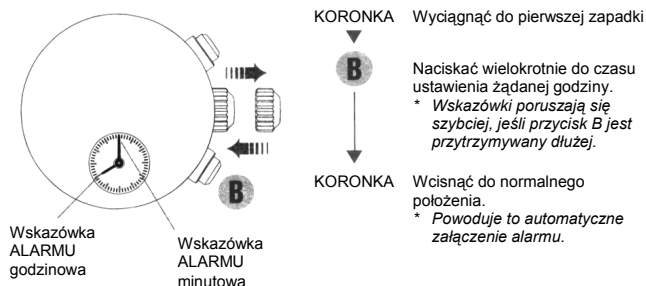
- Naciskanie przycisku B umożliwi wielokrotne pomiary oraz zwalniania międzyczasów.

Jednorazowy alarm

- Alarm można ustawić na pojedyncze uruchomienie w obrębie najbliższych 12 godzin.
- Alarm ustawia się z dokładnością do jednej minuty.

Ustawianie alarmu

- Przed skorzystaniem z alarmu sprawdzić, czy wskazówki alarmu są ustawione na właściwą godzinę (patrz rozdział: „Ustawianie godziny i regulowanie wskazówek stopera”).



- Alarmu jednorazowego nie można ustawić na godzinę późniejszą niż 12 godzin od godziny bieżącej. W przypadku dłuższego przytrzymania wciśniętego przycisku B (w celu szybszego przesuwania wskazówek alarmu), wskazówki zatrzymują się, gdy wskazują bieżącą godzinę (alarm jest wyłączony). W takiej sytuacji zwolnić przycisk B, a następnie nacisnąć i przytrzymać go ponownie w celu ustawienia wskazówek alarmu na właściwą godzinę.
- Gdy koronka jest w swoim normalnym położeniu, wskazówki alarmu pokazują bieżącą godzinę gdy alarm jest wyłączony, oraz godzinę uruchomienia alarmu gdy alarm jest załączony.

- Skalę tachometru można stosować tylko wtedy, gdy wymagany czas nie przekracza 60 sekund

Przykład 2: Jeśli odcinek pomiarowy zostanie przedłużony do 2 km lub skrócony do 0,5km, a wskazówka sekundowa stopera wskazuje "90" na skali tachometru:

$$\begin{aligned} "90" \times 2 \text{ km} &= 180 \text{ km/h} \\ "90" \times 0,5 \text{ km} &= 45 \text{ km/h} \end{aligned}$$

Aby zmierzyć godzinną liczbę wykonywanych zadań

1. Korzystając ze stopera zmierzyć czas potrzebny na wykonanie jednego zadania.
2. Skala tachometru wskazywana przez wskazówkę sekundową stopera daje średnią liczbę wykonanych zadań na godzinę.

Przykład 1:



"180" (liczba na skali tachometru) x 1 zadanie = 180 zadań na godzinę

Przykład 2: Jeśli w ciągu 20 sekund ukończono 15 zadań

$$"180" \times 15 \text{ zadań} = 2700 \text{ zadań / h}$$

Wymiana baterii

Zasilająca zegarek miniaturowa bateria powinna wystarczyć na około 3 lata. Jednakże, bateria włożona do zegarka fabrycznie, w celu sprawdzenia jego działania i jakości, może wyczerpać się szybciej, gdyż zegarek działał z nią już pewien czas przed jego zakupieniem. Gdy bateria zaczyna się wyczerpywać, należy ją, dla uniknięcia błędnego działania zegarka, wymienić jak najszybciej. Zaleca się wymieniać baterię (typ **SEIKO SR927W**) u autoryzowanego sprzedawcy SEIKO.

Gdy stoper jest stosowany częściej niż 2 godziny dziennie i / lub alarm jest generowany przez 20 sekund lub dłużej dziennie, żywotność baterii może być krótsza.

- Po wymianie baterii na nową, ustawić godzinę / datę i alarm oraz wyregulować położenie wskazówek stopera.

Wskaźnik żywotności baterii

Gdy żywotność baterii zbliża się do końca, mała wskazówka sekundnika porusza się skokami co dwie sekundy, zamiast co jedną sekundę. Zegarek sygnalizuje w ten sposób konieczność dokonania wymiany baterii.

- W czasie, gdy wskazówka sekundnika porusza się skokami co dwie sekundy, dźwięk alarmu nie jest uruchamiany. Nie jest to objawem błędnego działania zegarka.
- W czasie, gdy wskazówka sekundnika porusza się skokami co dwie sekundy, zegarek zachowuje swoją znamionową dokładność pomiaru czasu.



OSTRZEŻENIE

- Baterii nie należy z zegarka wyjmować.
- Jeśli wyciągnięcie baterii jest konieczne, należy utrzymywać ją z dala od dzieci. W przypadku jej połknięcia przez dziecko, konieczne jest natychmiastowe skontaktowanie się z lekarzem.



UWAGA

- Baterii nie należy zwierać, podgrzewać czy manipulować przy niej. W żadnym wypadku nie wolno jej wrzucać do ognia. Bateria może wybuchnąć, co może z kolei spowodować powstanie pożaru.
- Baterii nie wolno próbować doładowywać, ponieważ może to spowodować wyciekanie elektrolitu czy wręcz uszkodzenie baterii.

Dane techniczne

1. Częstotliwość oscylatora kwarcowego32.768Hz (Hz = Hertz)
2. Przyspieszenie / zwolnienie (na miesiąc)±15 sekund
w normalnym
zakresie temperatur
(5°C ~35°C)
3. Dokładność alarmu± 1 minuta
4. Zakres temperatur pracy.....-10°C ~ +60°C
5. Napęd.....4 silniki krokowe
6. Przedstawiane informacje
Godzina / dataTrzy wskazówki
(godzinowa, minutowa
i mała sekundowa).
Data jest wyświetlana w
postaci liczbowej.
Stoper może mierzyć w
zakresie do 60 minut.
Wskazówki: minutowa
i 1/5s.
AlarmWskazówki alarmu:
godzinowa i minutowa.
7. Bateria.....SEIKO SR927W, 1 szt
8. Układ scalony.....C-MOS, 1 szt

Pragniemy Państwa poinformować, że w sklepach rozległej sieci dystrybucji **ZIBI** można się zaopatrzyć również w inny sprzęt elektroniczny, taki jak notatniki elektroniczne, zegarki i zegary ściennie a także elektroniczne instrumenty muzyczne, aparaty fotograficzne i wiele innych. Wszelkie informacje o naszej pełnej ofercie handlowej można uzyskać pod telefonami 022 32-89-111 oraz 0801 120-110.